

**NOTICE DE PARAMETRAGE
ET D'UTILISATION DE
L'INDICATEUR ACCORD
3003**

**LOGICIEL
PONT-BASCULE/BASCULE**

N° de logiciel	N° de notice	Révision
PA33BA01	HG.94.AC33.D06	01

SOMMAIRE

1. GENERALITES	3
1.1. Présentation de l'afficheur.....	3
1.2. Présentation du clavier.....	3
1.3. Connexions vers l'extérieur	4
2. LE LOGICIEL	5
2.1. Présentation des fichiers	5
2.2. Présentation des menu	5
3. UTILISATION	11
3.1. Le mode mono-pesée	11
3.2. Le mode double pesée.....	12
3.3. Option chargement.....	14
4. ANNEXES	15
4.1. Paramétrage des tickets de pesées	15
4.2. Liste des différents codes d'erreurs.....	16
4.3. Exemples de tickets de pesées	17

1. GENERALITES

L'indicateur ACCORD 3003 équipé du logiciel PA33BA01 a été conçu pour offrir des fonctions de pesage sur bascule ou pont-bascule.

Il dispose de capacités linguistiques étonnantes (5 langues : F = Français ; GB = Anglais ; D = Allemand ; E = Espagnol ; I = Italien). Le choix se fait lors de la mise sous tension en sélectionnant le chiffre correspondant à la langue choisie.

1.1. Présentation de l'afficheur :

L'indicateur ACCORD 3003 dispose d'un afficheur LCD numérique pour le poids et d'un afficheur LCD alphanumérique offrant à l'opérateur une grande souplesse d'utilisation du système.

L'afficheur LCD numérique de 6 digits affiche en temps réel le poids présent sur la bascule.

L'afficheur LCD alphanumérique dispose de deux lignes de 16 caractères afin de guider l'opérateur dans l'utilisation de l'indicateur.

Quatre voyants de signalisation sont présents à gauche de l'afficheur numérique pour indiquer que :



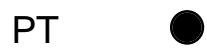
: La mesure est stabilisée.



: Le récepteur de charge est vide.



: Le poids net est affiché.



: Le poids affiché est une valeur de tare saisie au clavier.

1.2. Présentation du clavier :

: Code clef. Paramétrage de l'application (raison sociale, fichiers...).

: Touche abandon.

: Pesage d'un véhicule en une seule fois.

: Pesage d'un véhicule en "entrée" (1ère pesée).

: Pesage d'un véhicule en "sortie" (2ème pesée).

: Liste des 1ères pesées.

: Effacement d'une tare introduite dans l'appareil.

: Tarage d'une masse présente sur la bascule.

: Saisie d'une tare par le clavier.

: Prise en compte d'une tare contenue dans le fichier des tares.

: Mise en oeuvre du dispositif semi-automatique de mise à zéro, le dispositif de mise à zéro annule le dispositif de tare.

: Rappel temporaire de la valeur de poids BRUT lorsqu'un dispositif de la tare a été mis en oeuvre.

: Test de l'indicateur et de l'affichage principal.

: Départ d'un cycle de chargement ou de soutirage.

Touches "A" à "Z"	: Saisie des différentes données alphanumériques (numéro de camion, nom du client ...).
Touches CTRL	: Contrôle pour extension du mode d'écriture.
Touche □	: Espace entre 2 caractères.
Touche "0" à "9"	: Saisie des données numériques (code client, tare tabulée ...).
Touche "CE"	: Effacement d'une donnée.
Touche "↓"	: Validation d'une donnée.
Touche "←" et "→"	: Déplacement du curseur de saisie à gauche ou à droite.

Certaines combinaisons de touches permettent de générer des caractères supplémentaires :

CTRL / A	: '	CTRL / J	: !	CTRL / T	: :
CTRL / B	: /	CTRL / K	: ?	CTRL / U	: ;
CTRL / C	: *	CTRL / L	: à	CTRL / V	: °
CTRL / D	: £	CTRL / M	: -	CTRL / W	: §
CTRL / E	: =	CTRL / N	: &	CTRL / X	: é
CTRL / F	: ù	CTRL / O	: \$	CTRL / Y	: è
CTRL / G	: "	CTRL / P	: +	CTRL / Z	: (
CTRL / H	: %	CTRL / Q	: .	CTRL / □	:)
CTRL / I	: <	CTRL / R	: ,		
		CTRL / S	: >		

1.3. Connexions vers l'extérieur :

L'indicateur ACCORD 3003 dispose d'une liaison série RS 232 pour la connexion d'une imprimante qui permet d'éditer des tickets de pesée et de totalisations mais aussi d'une sortie boucle de courant passive pour la connexion d'un répéteur de poids.

2. LE LOGICIEL

Le logiciel P33 BA01 dispose de :

- 5 fichiers
- 3 références numériques de 6 chiffres
- 3 références alphanumériques de 16 caractères
- 4 modes de pesée
 - . Tare manuelle
 - . Tare semi-automatique
 - . Tare fichier
 - . Double pesée
- Mise en page standard ou paramétrable des tickets.
- Totalisation des poids, croisée Fichier 1 / fichier 2 (capacité : 600 lignes).
- Totalisation simple fichier 2 (capacité : 100 lignes)
- L'adjonction d'une carte 4E/4S (en option) permet le chargement sur pont en brut ou en net d'un produit à deux vitesses et la gestion de feux d'entrée/sortie.

2.1. Présentation des fichiers :

Fichier n° 1 :

Nom : 16 caractères maximum.
Taille : 200 enregistrements.
Structure : Code d'appel sur 3 chiffres.
Code informatique sur 6 chiffres.
Libellé sur 16 caractères maximum.

Fichier n° 2 :

Nom : 16 caractères maximum.
Taille : 100 enregistrements
Structure : Code d'appel sur 2 chiffres.
Libellé sur 16 caractères.

Fichier n° 3:

Nom : 16 caractères maximum.
Taille : 50 enregistrements.
Structure : Code d'appel sur 2 chiffres
Libellé sur 16 caractères.

Fichier tares fixes :

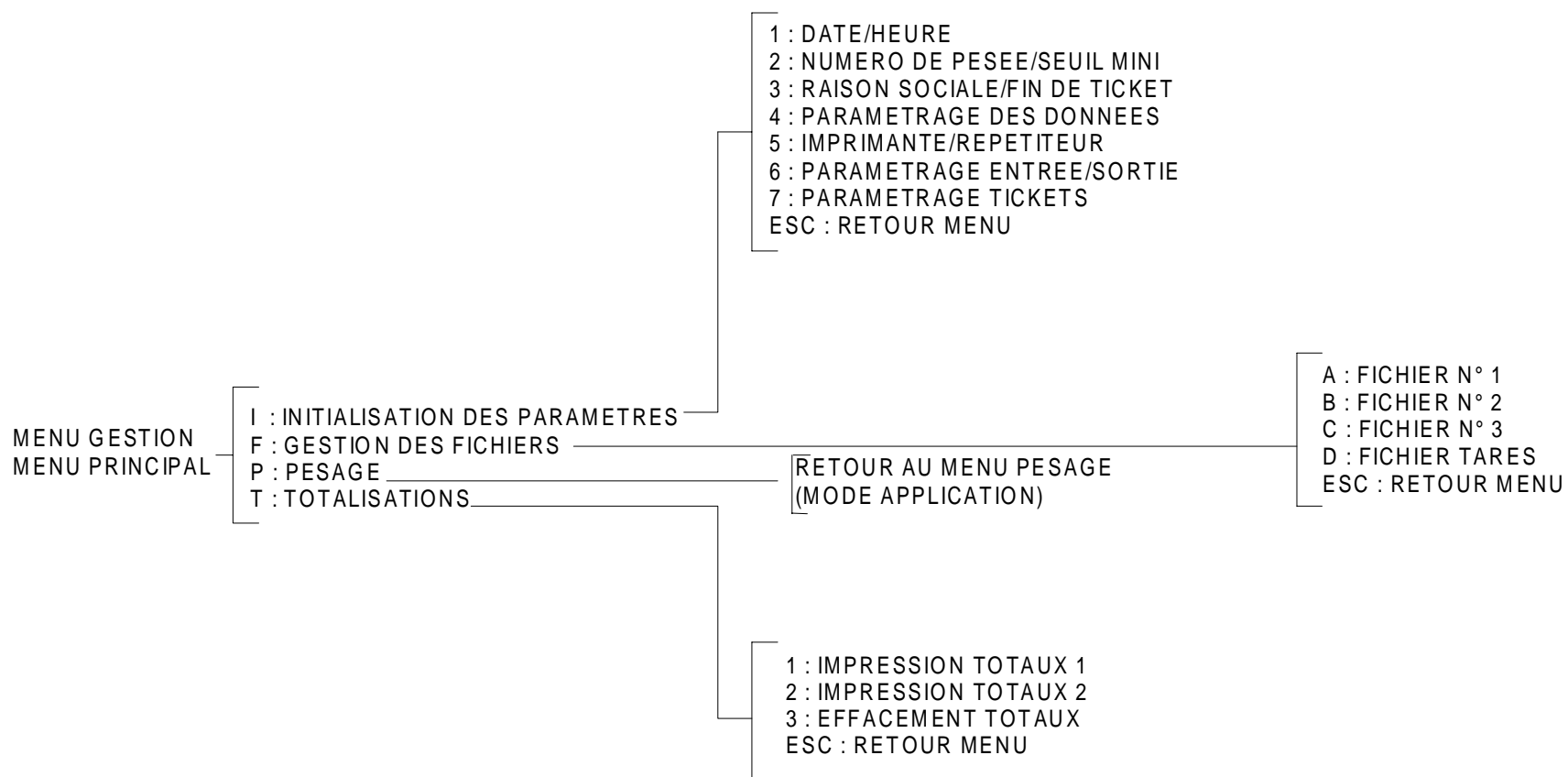
Taille : 100 enregistrements
Structure : Référence sur 10 caractères valeur de la tare sur 5 chiffres.

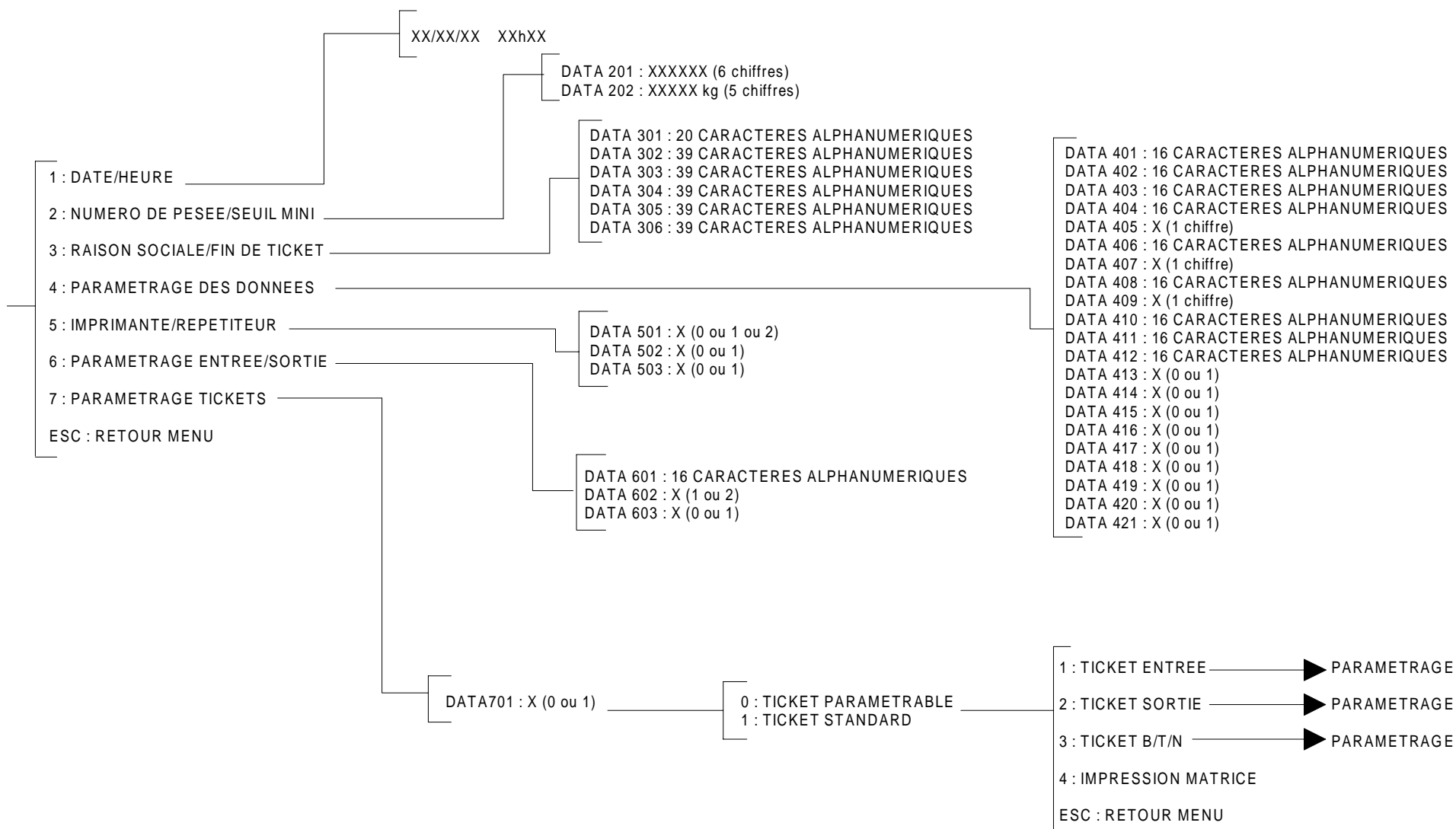
Fichier tares mobiles (véhicules entrés et non sortis) :

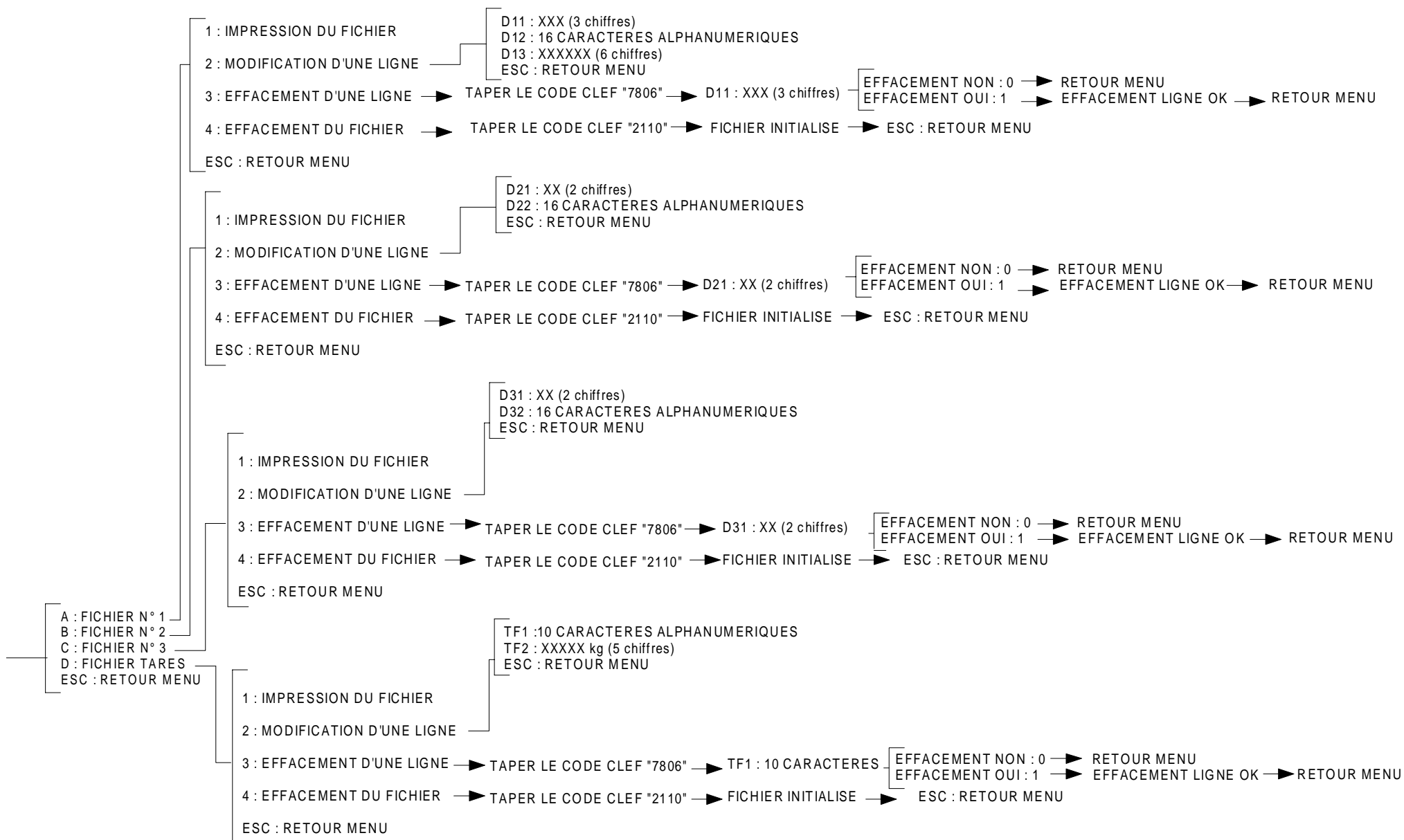
Non accessible lors du paramétrage, ce fichier est validé dans le cas où le mode double pesée a été sélectionné.
Taille : 25 enregistrements.

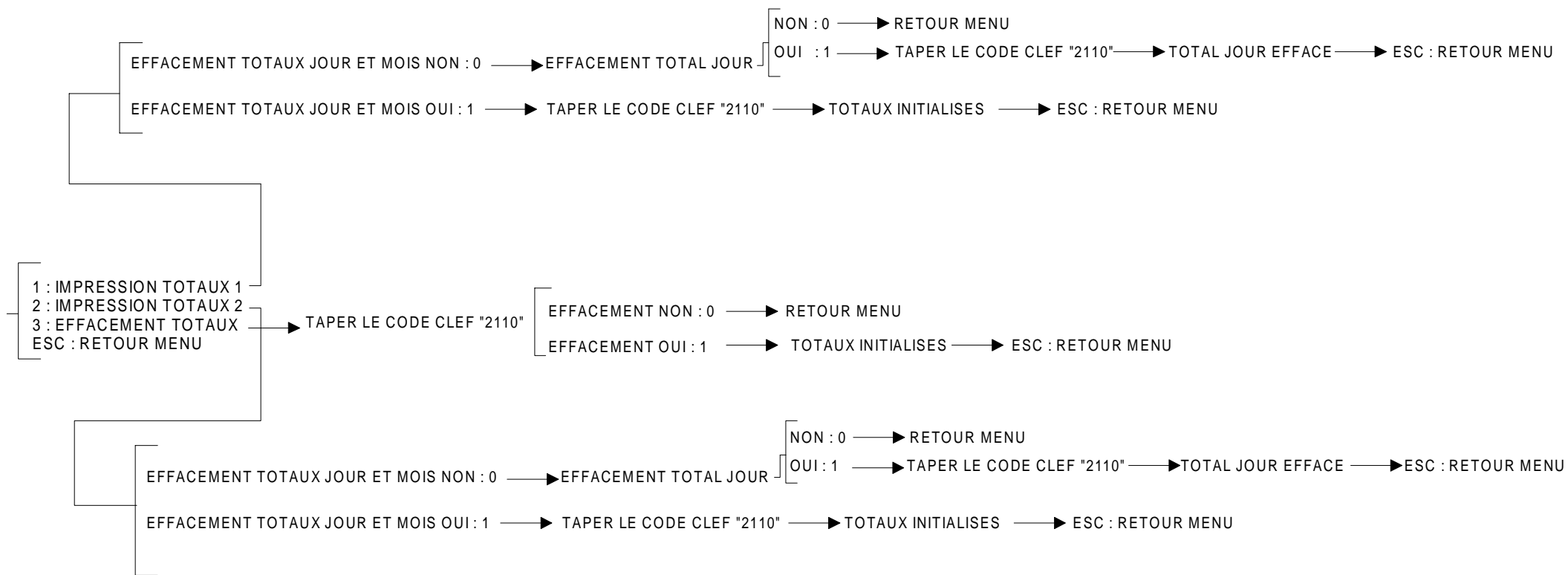
2.2. Présentation des menus

Pour accéder aux différents menus de paramétrage de l'indicateur, appuyer sur la touche et saisir le code clef "7806".





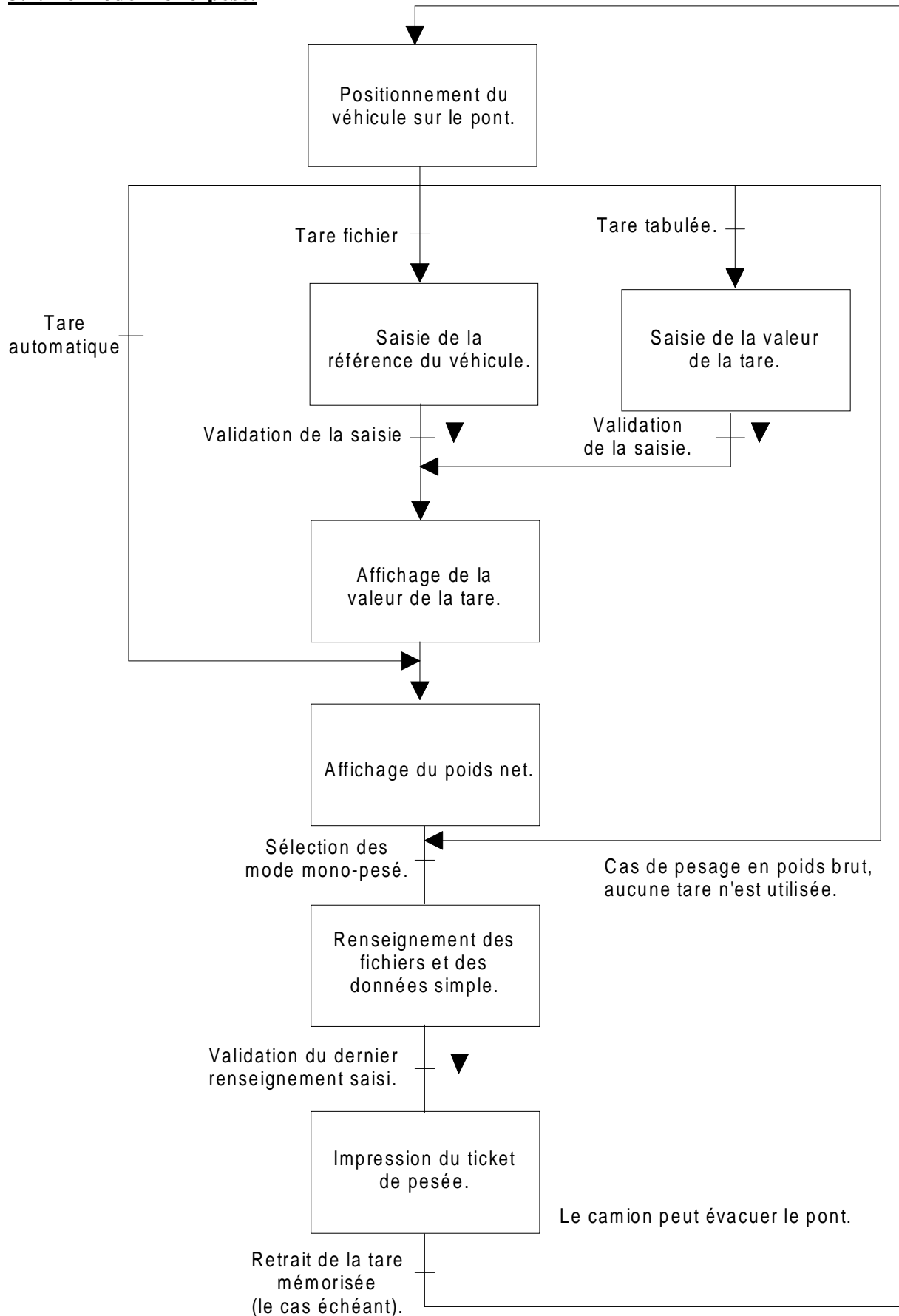




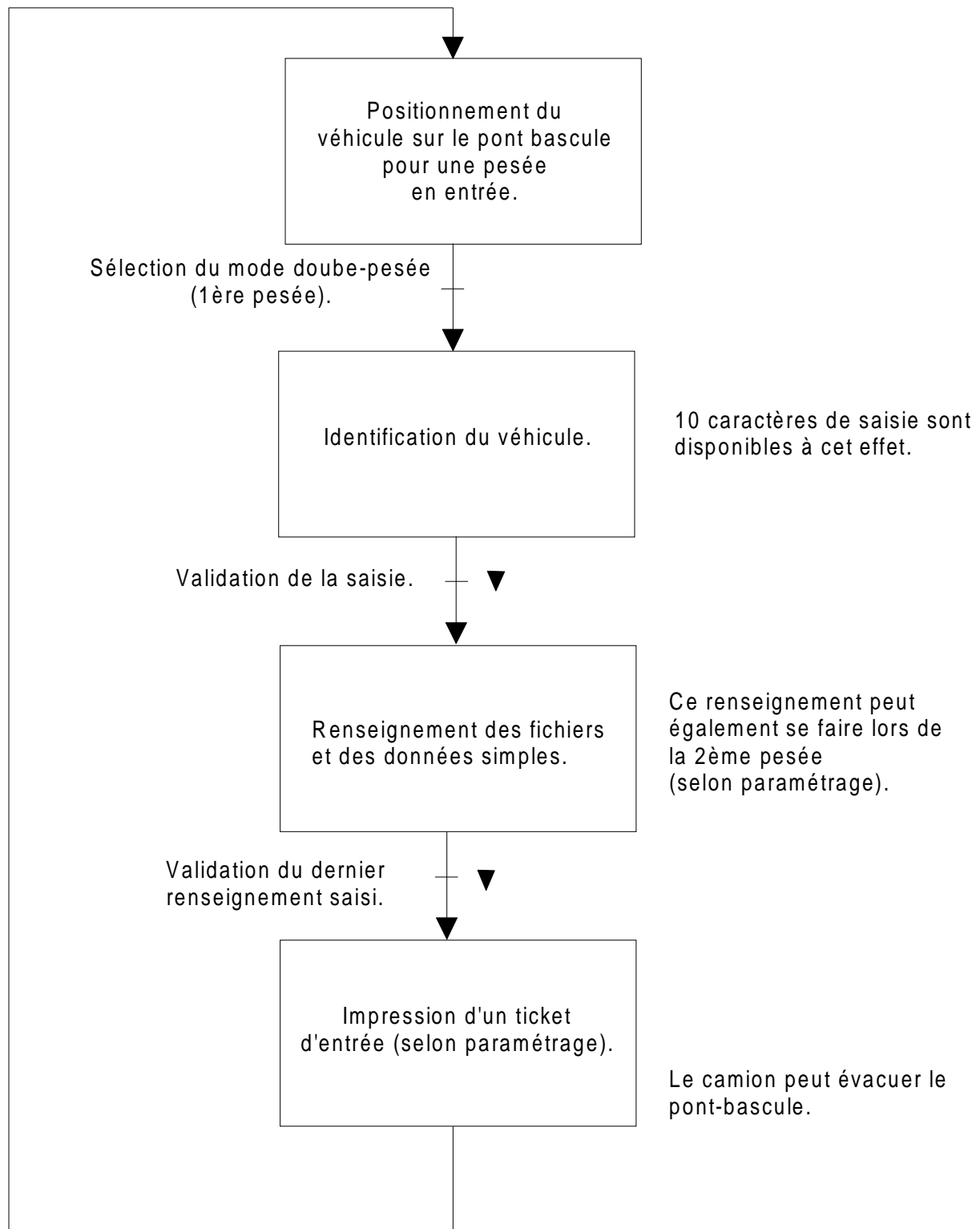
DATA 201	:	Numéro de pesée sur 6 chiffres.
DATA 202	:	Valeur du seuil mini sur 5 chiffres.
DATA 301	:	1ère ligne de la raison sociale sur 20 caractères.
DATA 302	:	2ème ligne de la raison sociale sur 39 caractères.
DATA 303	:	3ème ligne de la raison sociale sur 39 caractères.
DATA 304	:	4ème ligne de la raison sociale sur 39 caractères.
DATA 305	:	1ère ligne de la fin de ticket sur 39 caractères.
DATA 306	:	2ème ligne de la fin de ticket sur 39 caractères.
DATA 401	:	Nom du fichier n°1 sur 16 caractères.
DATA 402	:	Nom du fichier n°2 sur 16 caractères.
DATA 403	:	Nom du fichier n° 3 sur 16 caractères .
DATA 404	:	Nom sur 16 caractères de la données simple numérique n°1 (6 chiffres).
DATA 405	:	Position de la virgule de la DS n°1 (nombre de chiffre à gauche de la virgule).
DATA 406	:	Nom sur 16 caractères de la donnée simple numérique n°2 (6 chiffres).
DATA 407	:	Position de la virgule de la DS n° 2 (nombre de chiffre à gauche de la virgule).
DATA 408	:	Nom sur 16 caractères de la donnée simple numérique n°3 (6 chiffres).
DATA 409	:	Position de la virgule de la DS n°3 (nombre de chiffre à gauche de la virgule).
DATA 410	:	Nom sur 16 caractères de la donnée simple alphanumérique n°4 (16 caractères).
DATA 411	:	Nom sur 16 caractères de la donnée simple alphanumérique n°5 (16 caractères).
DATA 412	:	Nom sur 16 caractères de la donnée simple alphanumérique n°6 (16 caractères).
DATA 413	:	Effacement du code d'appel du fichier n°1 (0 = NON ; 1 = OUI).
DATA 414	:	Effacement du code d'appel du fichier n° 2 (0 = NON ; 1 = OUI).
DATA 415	:	Effacement du code d'appel du fichier n° 3 (0 = NON ; 1 = OUI).
DATA 416	:	Effacement de la donnée simple n°1 (0 = NON ; 1 = OUI).
DATA 417	:	Effacement de la donnée simple n°2 (0 = NON ; 1 = OUI).
DATA 418	:	Effacement de la donnée simple n°3 (0 = NON ; 1 = OUI).
DATA 419	:	Effacement de la donnée simple n°4 (0 = NON ; 1 = OUI).
DATA 420	:	Effacement de la donnée simple n°5 (0 = NON ; 1 = OUI).
DATA 421	:	Effacement de la donnée simple n°6 (0 = NON ; 1 = OUI).
DATA 501	:	Sélection imprimante (0 = pas d'imprimante ; 1 = imprimante ILA ; 2 = imprimante IBA).
DATA 502	:	Présence répéteur (0 = pas de répéteur ; 1 = présence répéteur).
DATA 503	:	Présence carte 4E/4S (0 = pas de carte 4E/4S ; 1 = présence carte 4E/4S).
DATA 601	:	Identificateur sur 16 caractères.
DATA 602	:	Renseignement des données (1 = lors de la pesée d'entrée ; lors de la pesée de sortie).
DATA 603	:	Ticket de pesée d'entrée (0 = NON ; 1 = OUI).
DATA 701	:	Ticket standard (0 = NON (ticket paramétrable) ; 1 = OUI).
D11	:	Donnée 1 du fichier 1 (code d'appel sur 3 chiffres).
D12	:	Donnée 2 du fichier 1 (libellé sur 16 caractères).
D13	:	Donnée 3 du fichier 1 (code informatique sur 6 chiffres).
D21	:	Donnée 1 du fichier 2 (code d'appel sur 2 chiffres).
D22	:	Donnée 2 du fichier 2 (libellé sur 16 caractères).
D31	:	Donnée 1 du fichier 3 (code d'appel sur 2 chiffres).
D32	:	Donnée 2 du fichier 3 (libellé sur 16 caractères).
TF1	:	Donnée 1 du fichier tare (libellé sur 10 caractères).
TF2	:	Donnée 2 du fichier tare (valeur de la tare en kg sur 5 chiffres).

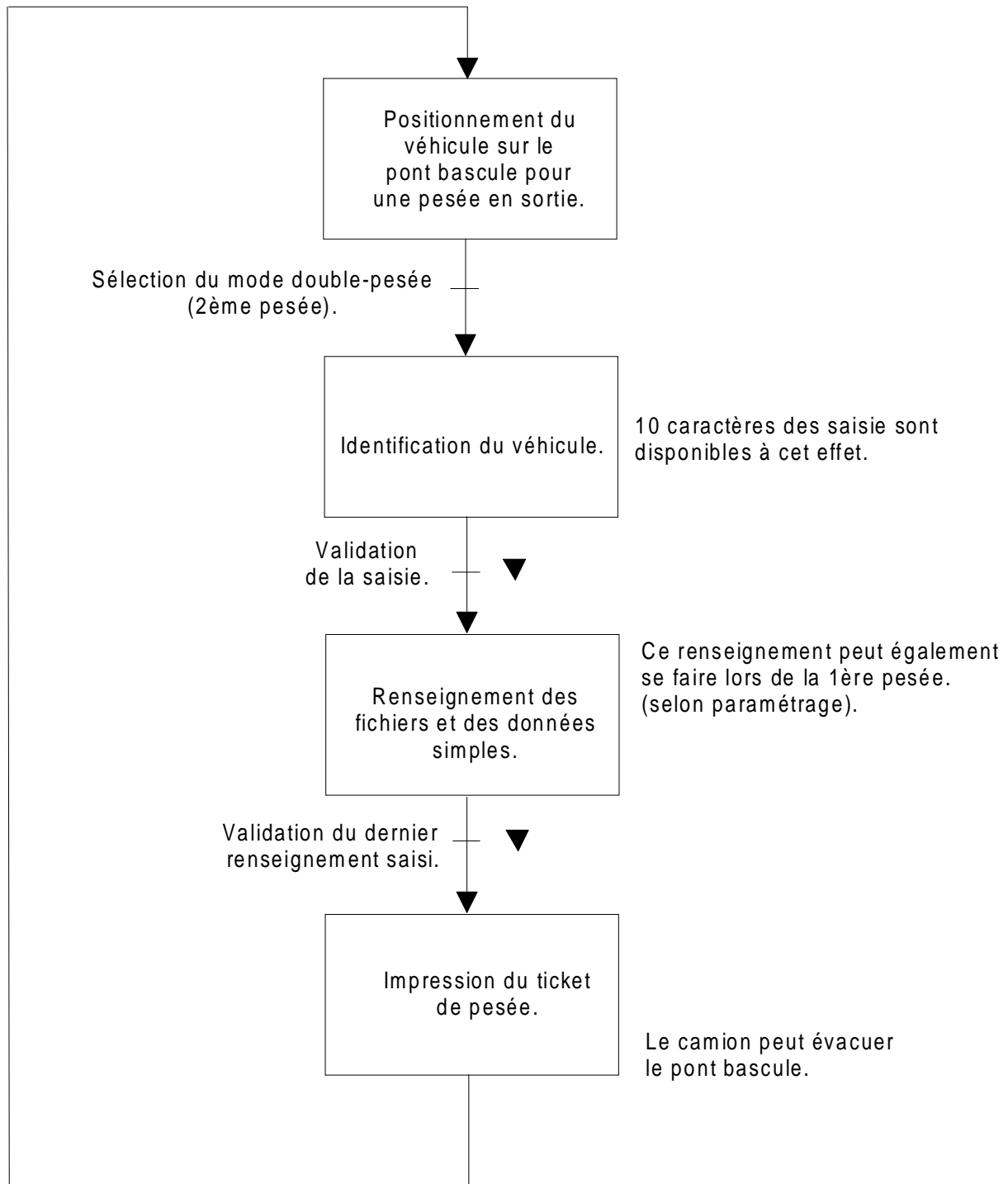
3. UTILISATION

3.1. Le mode mono-pesé.



3.2. Le mode double pesée





La touche donc accès au menu suivant

- 1 : Impression du fichier
- 2 : Modification d'une ligne → inaccessible.
- 3 : Effacement d'une ligne → taper le code clef "7806"

NON : 0	→	Retour menu
OUI : 1	→	Effacement ligne OK → Retour menu.
- 4 : Effacement du fichier → taper le code clef "2110" → fichier initialisé → ESC : Retour menu.
- Esc : Retour menu

3.3. Option chargement

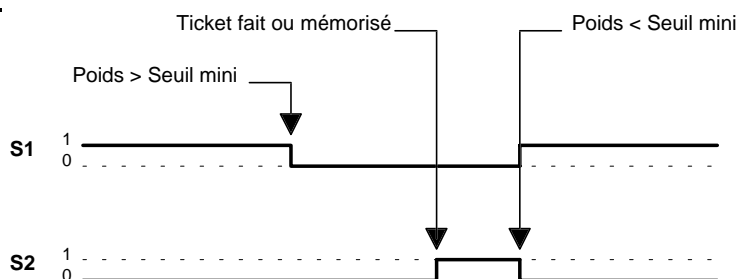
Nécessite la carte 4E/4S.

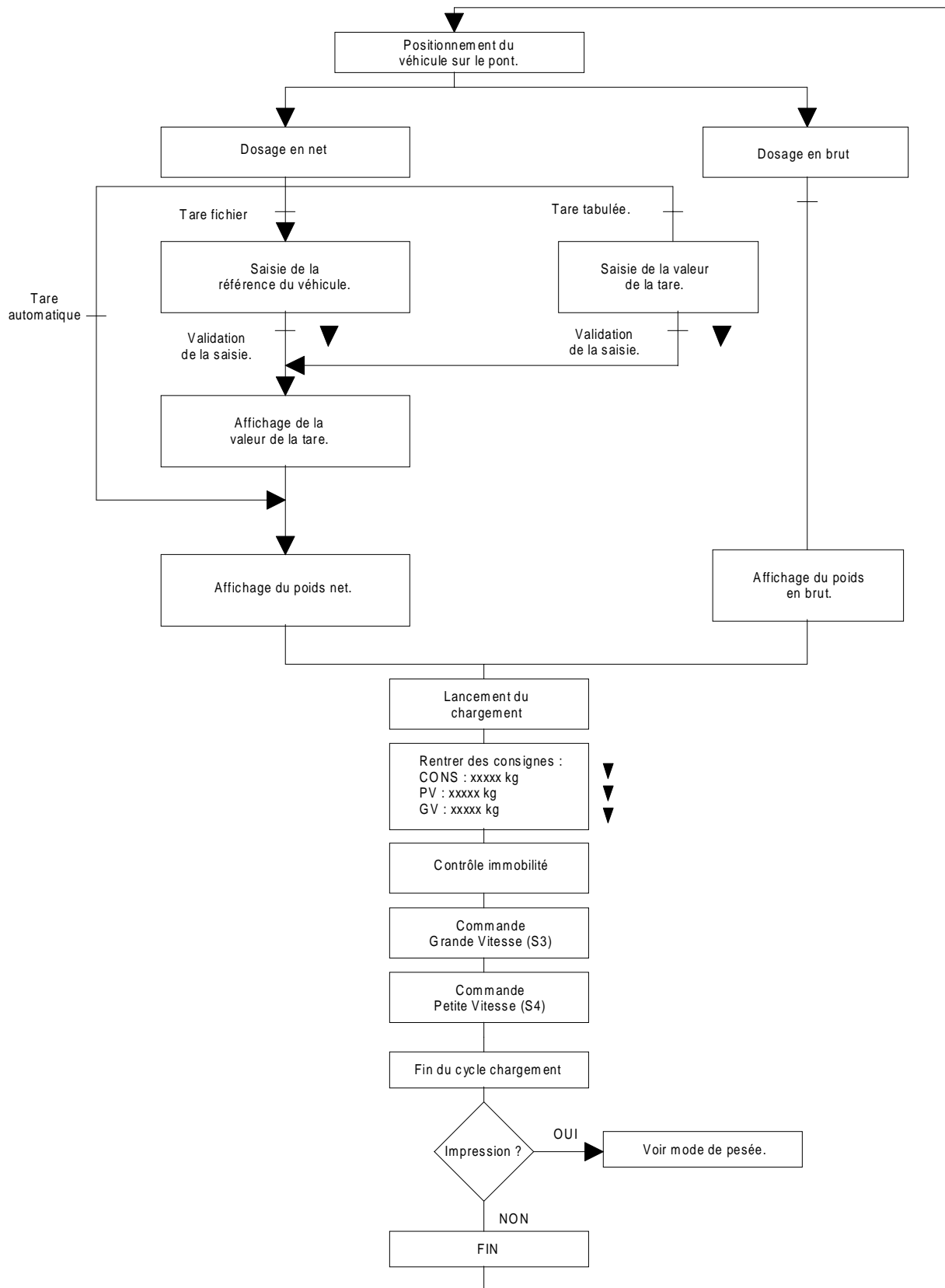
La validation s'effectue en positionnant à 1 le DATA 503, elle permet également l'utilisation de la sortie 0-10 V ou 4-20 mA dans le cas de l'option avec sortie analogique.

Affectation des entrées/sorties :

S1	: Seuil bas.	} Sortie relais 48V - 1A maxi	E1	} Non utilisées.
S2	: Pesée faite.		E2	
S3	: GV.		E3	
S4	: PV.		E4	

Chronogramme :





4. ANNEXES

4.1. Paramétrage des tickets de pesées

Trois tickets peuvent être paramétrés (ticket non standard) :

Le ticket d'entrée (1ère pesée du mode double pesée)

Le ticket de sortie (2ème pesée du mode double pesée)

Le ticket B/T/N (tare manuelle).

Il existe 8 commandes différentes qui permettent de piloter l'imprimante : (1 commande = 3 caractères de la forme "; lettre ;").

ATTENTION A LA SYNTAXE ...

Liste des commandes :

; A ; = Nombre d'avances papier (2 chiffres), ex : "; A ; 02"

; B ; = Nombre d'espaces (2 chiffres) ex : "; B ; 10"

; G ; = Passage en gros caractères (pas de donnée)

; P ; = Passage en petits caractères (pas de donnée)

; T ; = Texte, tabulez le texte que vous désirez imprimer

ex : "; T ; Voici le texte "

; E ; = Etiquette système, ex : " E ; RS1" (45 étiquettes système disponibles)

; C ; = Caractères de contrôle (dans le cas d'imprimante spéciale)

ex : "; C ; 1B " (donnée en hexa)

; ? ; = Fin de ticket (pas de donnée)

LISTE DES ETIQUETTES SYSTEME

RS 1 :	1ère ligne de la raison sociale (20 caractères)
RS 2 :	2ème ligne de la raison sociale (39 caractères)
RS 3 :	3ème ligne de la raison sociale (39 caractères)
RS 4 :	4ème ligne de la raison sociale (39 caractères)
EDA :	Texte "date" (4 caractères)
DDA :	Donnée date (date courante, 8 caractères)
EHE :	Texte " heure" (5 caractères)
DHE :	Donnée "heure" (heure courante, 5 caractères)
DED :	Donnée date entrée (date 1ère pesée, 8 caractères)
DEH :	Donnée heure entrée (heure de la 1ère pesée, 5 caractères)
ENP :	Texte numéro de pesée (15 caractères)
DNP :	Donnée numéro de pesée (valeur du compteur, 5 chiffres)
DTP :	Donnée type de pesée (TM, ES, TF, 2 caractères)
EIT :	Etiquette identification de la tare (texte paramétrable, 16 caractères)
DIT :	Donnée identification de la tare (n° camion, 10 caractères)
EF 1 :	Etiquette fichier 1 (nom du fichier 1, 16 caractères)
D 1 1 :	Donnée 1 du fichier 1 (code d'appel 3 chiffres)
D 1 2 :	Donnée 2 du fichier 1 (libellé, 16 caractères)
D 1 3 :	Donnée 3 du fichier 1 (code d'informatique, 6 chiffres)
EF 2 :	Etiquette fichier 2 (nom du fichier 2, 16 caractères)
D 2 1 :	Donnée 1 du fichier 2 (code d'appel, 2 chiffres)
D 2 2 :	Donnée 2 du fichier 2 (libellé, 16 caractères)
EF 3 :	Etiquette du fichier 3 (nom du fichier 3, 16 caractères)
D 3 1 :	Donnée 1 du fichier 3 (code d'appel 2 chiffres)
D 3 2 :	Donnée 2 du fichier 3 (libellé, 16 caractères)
ED 1 :	Etiquette donnée simple 1 (nom de la donnée simple 1, 16 caractères)
DS 1 :	Donnée de la donnée simple 1 (6 chiffres avec virgule)
ED 2 :	Etiquette de la donnée simple 2 (nom de la donnée simple 2, 16 caractères)
DS 2 :	Donnée de la donnée simple 2 (6 chiffres avec virgule)
ED 3 :	Etiquette de la donnée simple 3 (nom de la donnée simple 3, 16 caractères)
DS 3 :	Donnée de la donnée simple 3 (6 chiffres avec virgule)
ED 4 :	Etiquette de la donnée simple 4 (nom de la donnée simple 4, 16 caractères)
DS 4 :	Donnée de la donnée simple 4 (16 caractères)
ED 5 :	Etiquette de la donnée simple 5 (nom de la donnée simple 5, 16 caractères)
DS 5 :	Donnée de la donnée simple 5 (16 caractères)
ED 6 :	Etiquette de la donnée simple 6 (nom de la donnée simple 6, 16 caractères)
DS 6 :	Donnée de la donnée simple 6 (16 caractères)
EP 1 :	Etiquette poids 1 (texte poids brut ou P. sortie suivant le type de pesée, 10 caractères)
DP 1 :	Poids brut de la bascule en kg (8 caractères)
EP 2 :	Etiquette poids 2 (texte TARE ou P. ENTREE suivant le type de pesée, 10 caractères)
DP 2 :	Poids de la tare ou de la pesée d'entrée en kg (8 caractères)
EP 3 :	Etiquette poids 3 (texte poids NET, 10 caractères)
DP 3 :	Poids net calculé en kg (8 caractères)
FT 1 :	1ère ligne de la fin de ticket (39 caractères)
FT 2 :	2ème ligne de la fin de ticket (39 caractères)

4.2. Liste des différents codes d'erreurs

ERROR	P.50	→	Erreur poids (hors gamme)
ERROR	E.51	→	Camion déjà pesé en entrée
ERROR	TL.52	→	Totaux 1 pleins
ERROR	T2.53	→	Totaux 2 pleins
ERROR	T5.54	→	Erreur paramétrage (ticket non standard)
ERROR	CI.60	→	Code d'appel inconnu

ERROR MP.61 → Mémoire pleine.

4.3. Exemples de tickets de pesées